



Élaboration et mise en œuvre de la stratégie de tourisme durable de la Gâtine poitevine

DIAGNOSTIC

Réalisé par  **Colibri
Tourisme**
Transition & développement
touristique



Mai 2025





Sommaire



Gestion de la destination et gouvernance



Situation touristique



Offre touristique



Nature et paysage



Environnement et climat



Culture et tradition



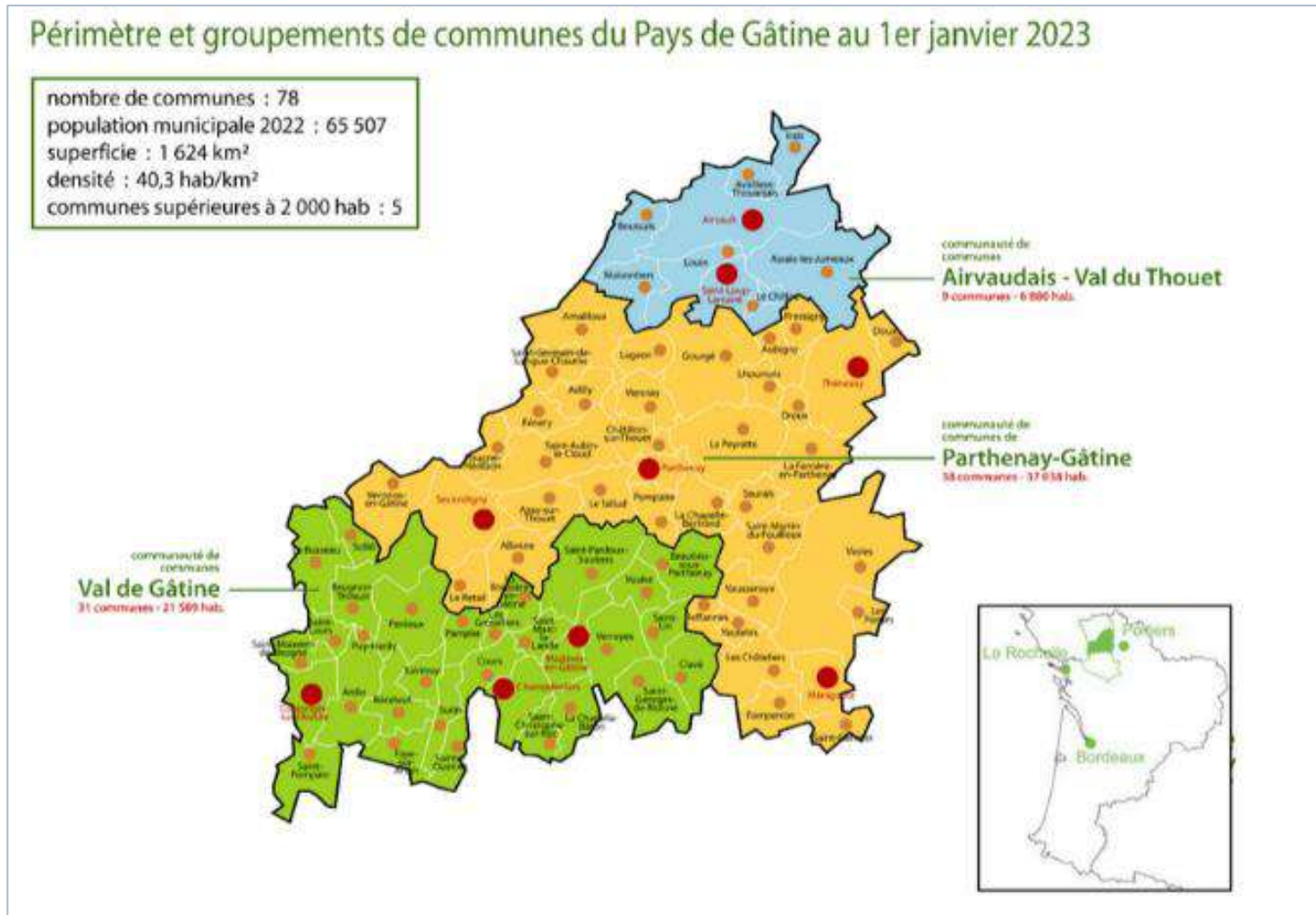
Promotion et communication



Conclusion

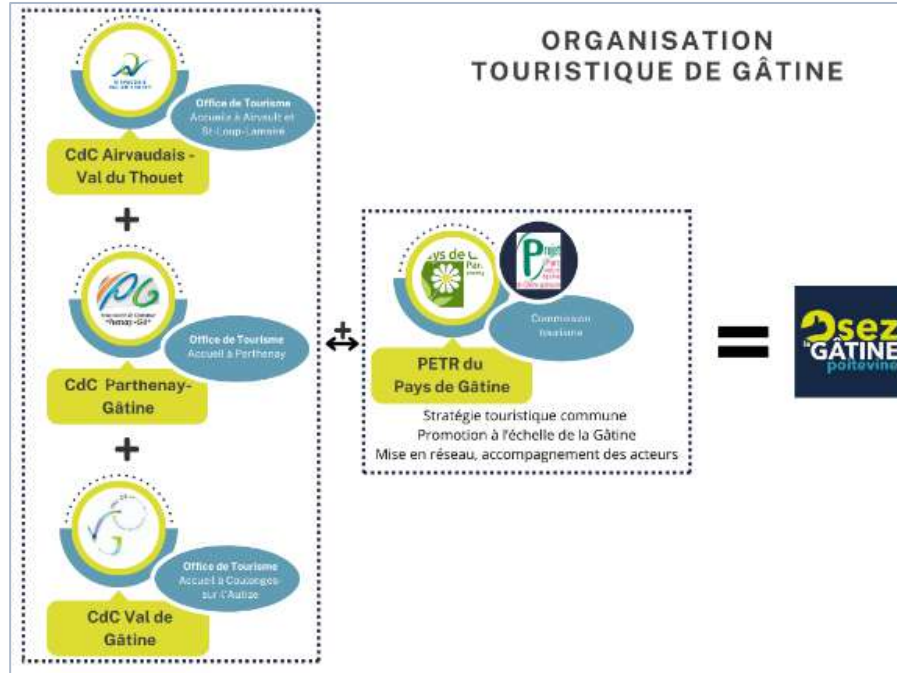
Gestion de la destination & gouvernance

Engagements et organisation



Gestion de la destination & gouvernance

Engagements et organisation



Etat de lieux des offices de tourisme du Pays de Gâtine :

- Airvaudais-Val du Thouet : un office de tourisme classé en catégorie II avec deux bureaux d'information touristique (Airvault et Saint-Loup-Lamairé) → 1,80 ETP
- Parthenay-Gâtine : un office de tourisme à Parthenay (avec possibilité d'office de tourisme mobile). Service associé au service patrimoine qui porte le Label Pays d'Art et d'Histoire (2 ETP dédiés au tourisme, 1 ETP pour la direction du service patrimoine et tourisme, 2 ETP dédiés au patrimoine) → 5 ETP
- PETR : 1 ETP
- Val-de-Gâtine : un office de tourisme à Coulonges-sur-l'Autize → 0,70 ETP
- Des relais d'informations touristiques chez certains prestataires (ex : Moutons Village)



Planning et développement

- Une **stratégie du Pays de Gâtine** (2021-2023) en cohérence avec les stratégies touristiques mises en place par chaque communauté de communes et le projet de Parc Naturel Régional du Pays de Gâtine.
 - Axe 1 : Donner une identité à la Gâtine poitevine et développer sa notoriété : promouvoir l'offre et les attraits touristiques du territoire
 - Axe 2 : Accompagner la professionnalisation des acteurs touristiques du territoire et leur mise en réseau
 - Axe 3 : Valoriser et développer l'offre de tourisme vert et l'éco- tourisme : aller vers un tourisme durable
- Dans le cadre du projet du futur Parc Naturel Régional de Gâtine poitevine, un inventaire complet des atouts de la destination a été réalisé.
- Dans le cadre d'un appel à projets « Accompagnement aux Changements de territoires Touristiques » de la Région Nouvelle Aquitaine, une auto-évaluation sur le diagnostic de **tourisme écoresponsable** a été réalisée.

Gestion de la destination & gouvernance



Points forts

- Une vraie culture du développement local
- Une bonne entente technique entre les services tourisme des collectivités
- Une bonne connaissance de l'offre touristique



Points faibles

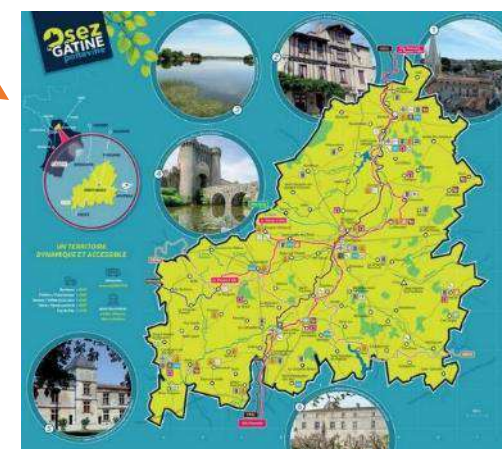
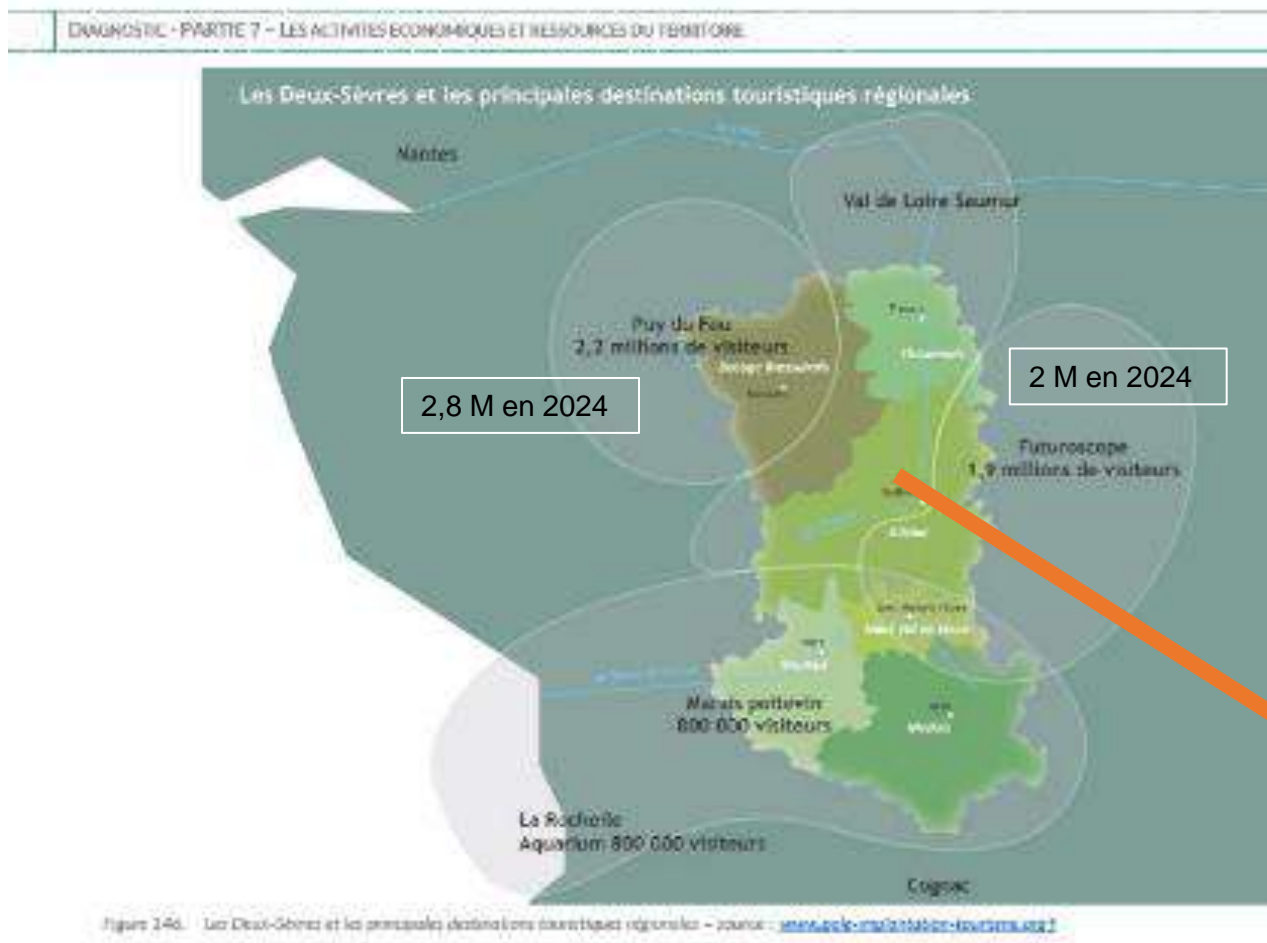
- Des moyens humains et financiers limités
- Pas de tableau de bord avec des indicateurs de suivi "tourisme durable"
- La taille de la Gâtine pour organiser des réunions

LES ENJEUX

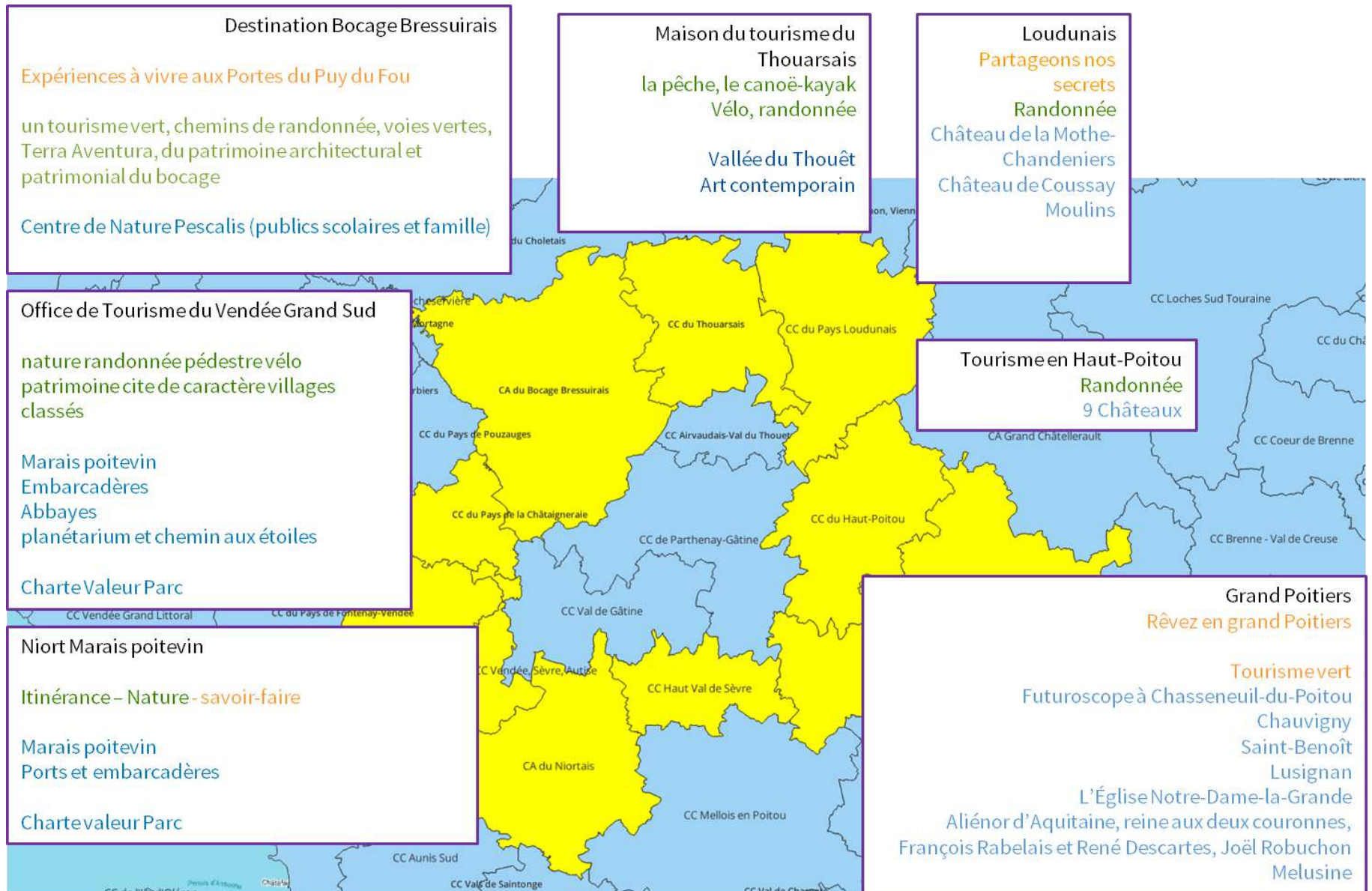


- Mettre en place des outils de suivi et d'évaluation du tourisme durable, avec des indicateurs simples et partagés.
- Optimiser les moyens existants via le travail en réseau, la mutualisation des compétences et le recours à des solutions numériques.
- Adapter les formats de réunion et d'animation du réseau à la réalité géographique du territoire (mobilité, horaires, outils collaboratifs).
- Renforcer l'ancrage local de la stratégie touristique en s'appuyant sur les dynamiques de développement déjà présentes.

Situation touristique



Situation touristique

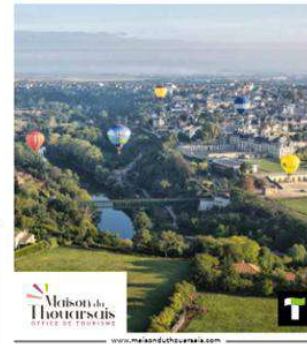


Situation touristique

Destination Bocage Bressuirais



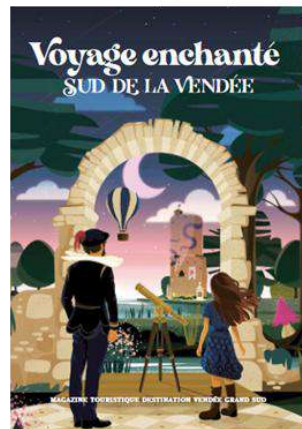
Echappées Thouarsaises



Maison du tourisme du Thouarsais



Loudunais
Tourisme



Vendée Grand Sud



Niort Marais poitevin



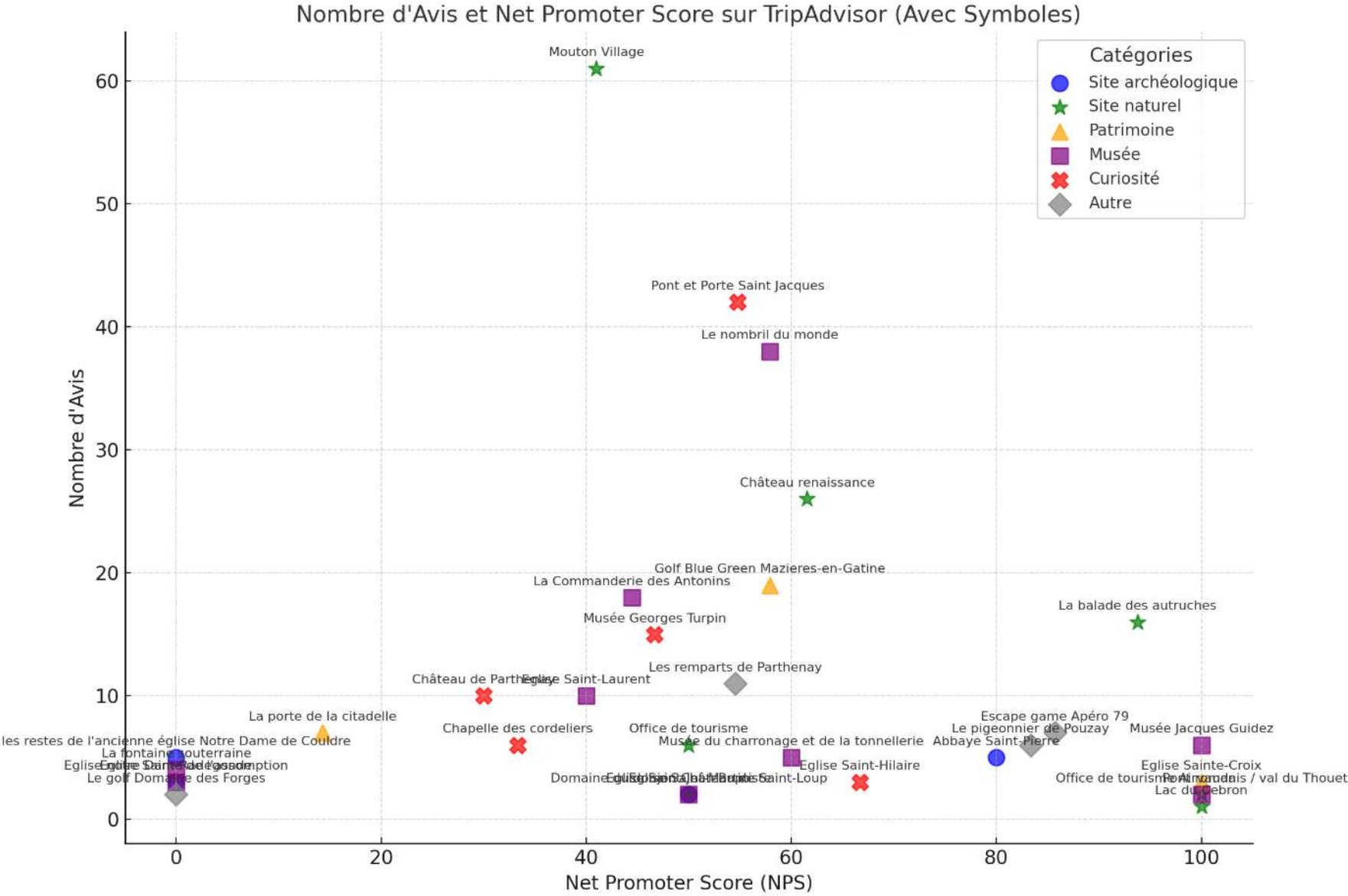
Haut Val de Sèvre Tourisme



Tourisme en Haut-Poitou



Grand Poitiers



Situation touristique



La fréquentation touristique

- 5,1 millions de nuitées dans les Deux-Sèvres en 2022 (+6% entre 2016 et 2022)
- La Gâtine : 19% de la fréquentation du département (2016) ce qui la place en 2ème position derrière la Communauté d'agglomération du Niortais (32%) et devant la Communauté d'agglomération du Bocage Bressuirais (16%)
- Sur les 1 100 000 visiteurs en Gâtine (2016), 78% sont des excursionnistes et 22% séjournent au moins une nuit sur le territoire.
- Fréquentation annuelle : un peu plus de 160 000 nuitées en hébergement marchand pour 760 000 nuitées en hébergement non-marchand.
- La durée du séjour en hébergement marchand est de 2,65 nuits.
- Dans les 20 premiers sites du département :
 - MOUTON VILLAGE (VASLES) : 10606 entrées en 2022
 - MAISON DU PATRIMOINE (SAINT-MARC LA LANDE) : 7432 entrées en 2022
 - JARDIN DU GUE (L'HOUMOIS) : 3694 en 2022



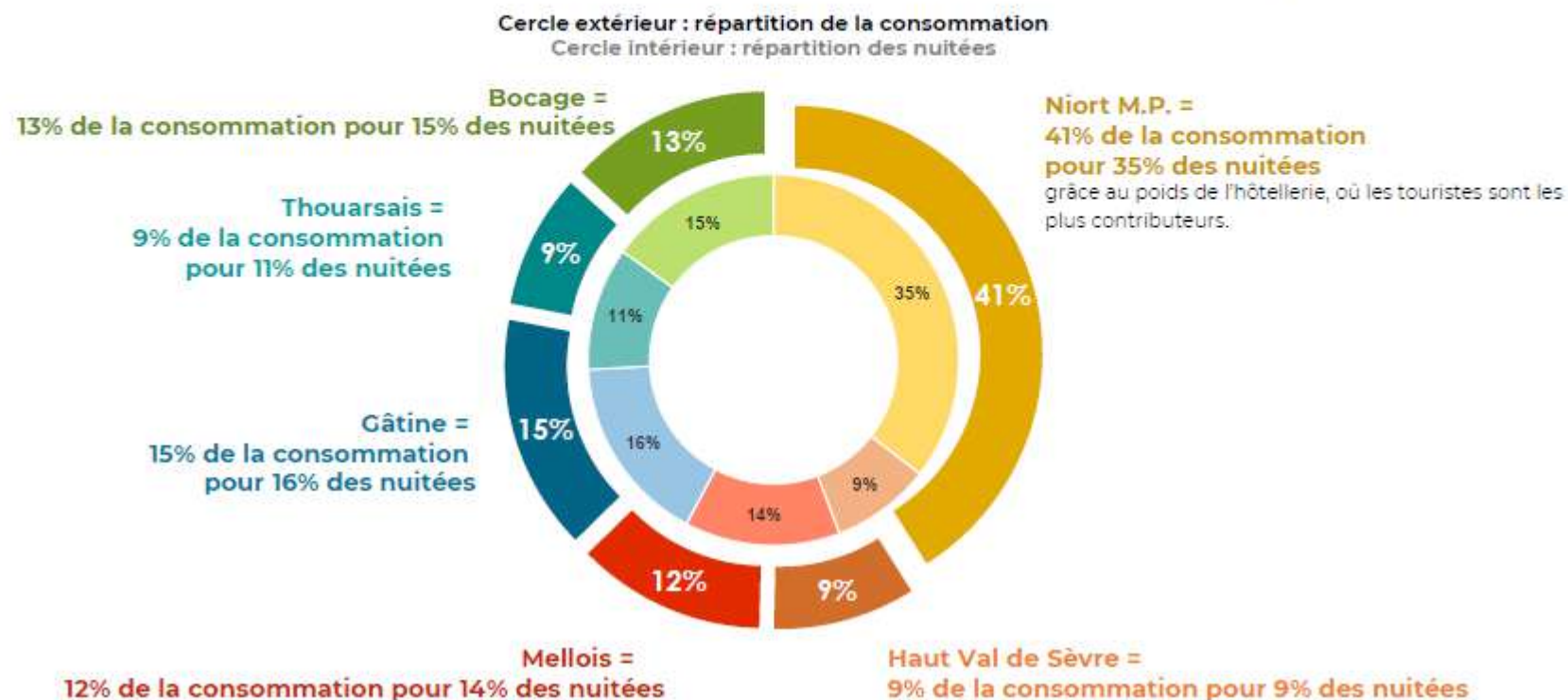
Situation touristique



Les retombées économiques

Les retombées économiques du tourisme

Poids des territoires dans les nuitées et dans la consommation touristique



Situation touristique



Points forts

- Pas loin d'attractions très touristiques Futuroscope, Marais poitevin, Puy du Fou, Val de Loire, La Rochelle
- Entre 2 Parcs naturels régionaux



Points faibles

- Pas de visibilité forte du Pays de Gâtine
- Au milieu de...
- Le Pays de Gâtine n'est pas une destination mais une zone de passage ou au mieux de transit



LES ENJEUX

- Faire passer l'idée que le Pays de Gâtine est bien plus qu'une étape sur la route des vacances.
- Profiter des sites proches et connus et jouer la complémentarité pour augmenter la durée moyenne de séjour et montrer qu'on ne s'ennuie pas.



NB structure	Type d'équipement	Nb de chambres ou emplacements	Nb de lits	Classement	Marques et labels
MEUBLES DE TOURISME					
3	Meublés de tourisme 1 étoile	9	30	1 étoile	Dont 2 Gdf = 1 épis (1) + 2 épis (1)
16	Meublés de tourisme 2 étoiles	37	89	2 étoiles	Dont 9 Gdf 2 épis
38	Meublés de tourisme 3 étoiles	107	248	3 étoiles	Dont 21 Gdf = 2 épis (2) + 3 épis (19), 1 Accueil Paysan et 3 Accueil vélo
5	Meublés de tourisme 4 étoiles	14	44	4 étoiles	Dont 3 Gdf = 3 épis (1) + 4 épis (2)
125	Meublés de tourisme Non classés	277	703	Non classé	Dont 11 Gdf = 1 épis (1) + 2 épis (4) + 3 épis (3) + 4 épis (1) + en cours (2), 2 clévacance 2 clés, 2 Accueil Paysan, 1 BàF et 2 Accueil vélo
187	TOTAL MEUBLES DE TOURISME	444	1114		

NB structure	Type d'équipement	Nb de chambres ou emplacements	Nb de lits	Classement	Marques et labels
CHAMBRES D'HOTES					
2	Chambres d'hôtes - Accueil vélo seul	9	27		
2	Chambres d'hôtes - Bienvenue au Château	10	27		Dont 1 Accueil vélo
8	Chambres d'hôtes - Gites de France	24	61		Dont 3 épis (7), 4 épis (1) et 4 Accueil Vélo
46	Chambres d'hôtes - Non labellisées	101	283		Non labellisé
58	TOTAL CHAMBRES D'HOTES	144	398		

NB structure	Type d'équipement	Nb de chambres ou emplacements	Nb de lits	Classement	Marques et labels
HOTELS					
1	Hôtel 2 étoiles (dont 1 avec restaurant)	13	26	2 étoiles	Dont Logis essentiel (+ Restaurant de terroir)
3	Hôtel 3 étoiles (dont 3 avec restaurant)	58	132	3 étoiles	Dont 1 tables et Auberges de France + Logis Cosy (+Gourmand)
1	Hôtel 5 étoiles	17	44	5 étoiles	
4	Hôtel non classé (dont 2 avec restaurant)	74	161		Dont 1 Cit'Hotel et Accueil Vélo
9	TOTAL HOTELS	162	363		

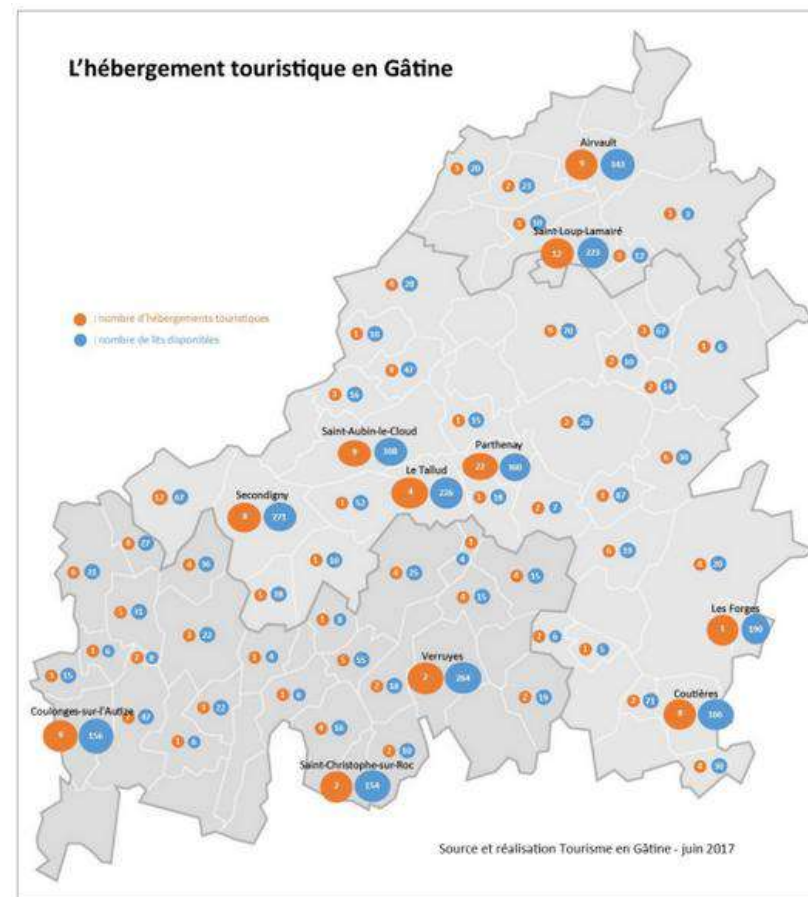
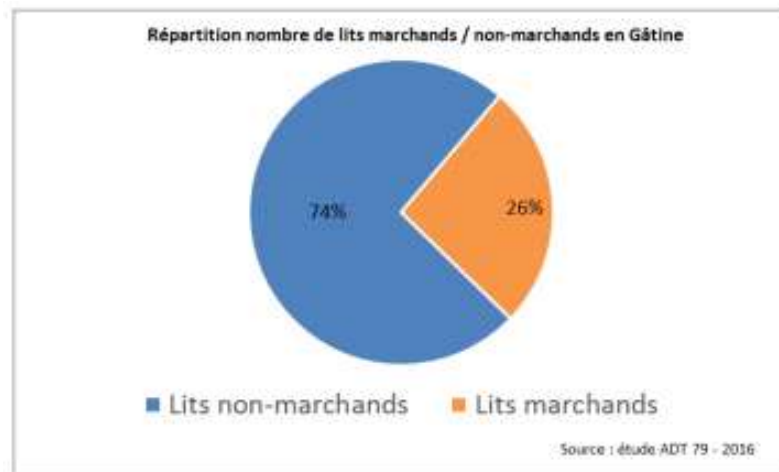
NB structure	Type d'équipement	Nb de chambres ou emplacements	Nb de lits	Classement	Marques et labels
CAMPINGS					
1	Parc résidentiel de loisirs - 3 étoile	11	80	3 étoiles	Dont 1 Accueil vélo
1	Terrain de camping classé - tourisme - 2 étoiles	27	78	2 étoiles	
2	Terrain de camping classé - tourisme - 3 étoiles	80	183	3 étoiles	Dont 1 Accueil vélo
2	Terrain de camping classé - tourisme - 4 étoiles	174	730	4 étoiles	Dont 1 Accueil vélo et 1 hébergement pêche
3	Terrain déclaré	15	47	Non classé	Dont 1 Accueil Paysan et Accueil Vélo
6	Terrain de camping non classé	212	522	Non classé	
15	TOTAL CAMPINGS	519	1640		

NB structure	Type d'équipement	Nb de chambres ou emplacements	Nb de lits	Classement	Marques et labels
HEBERGEMENTS COLLECTIFS					
3	Gîte de groupe / séjour Gîte d'étape	6	60		Dont Gîtes de France 2 épis
2	Maison Familiale de vacances	12	92		Dont 1 Gdf 2 épis
5	Gîte de groupe / séjour	12	137		
3	Accueil pèlerins	3	16		
13	TOTAL HEBERGEMENTS COLLECTIFS	33	305		
RESIDENCES DE TOURISME					
2	TOTAL RESIDENCE DES TOURISME	49	82		
AIRE CAMPING CAR					
15	TOTAL AIRES DE CAMPING CAR	148			Dont 1 Bienvenue à la ferme
TOTAL GATINE (Hors aires de camping-car)					
288	TOTAL CAPACITE ACCUEIL TERRITOIRE	1355	3910		



Capacité d'accueil

- Hébergements marchands : environ 4000 lits (Deux-Sèvres : 21000 soit 19%)
- Hébergements non marchands : environ 12500 lits
- Totalité de la capacité d'accueil (lits touristiques) : environ 16000 lits (Deux-Sèvres : 71000 soit près de 22%)





Capacité d'accueil



Zone géographique de la carte

10-12 janv. 2025

2 voyageurs



Environ 250 hébergements



Zone géographique de la carte

2-9 août 2025

2 voyageurs



Des outils payants existent pour évaluer précisément le marché des locations de courtes durées sur un territoire (ex : <https://app.airdna.co/>)

Offre touristique



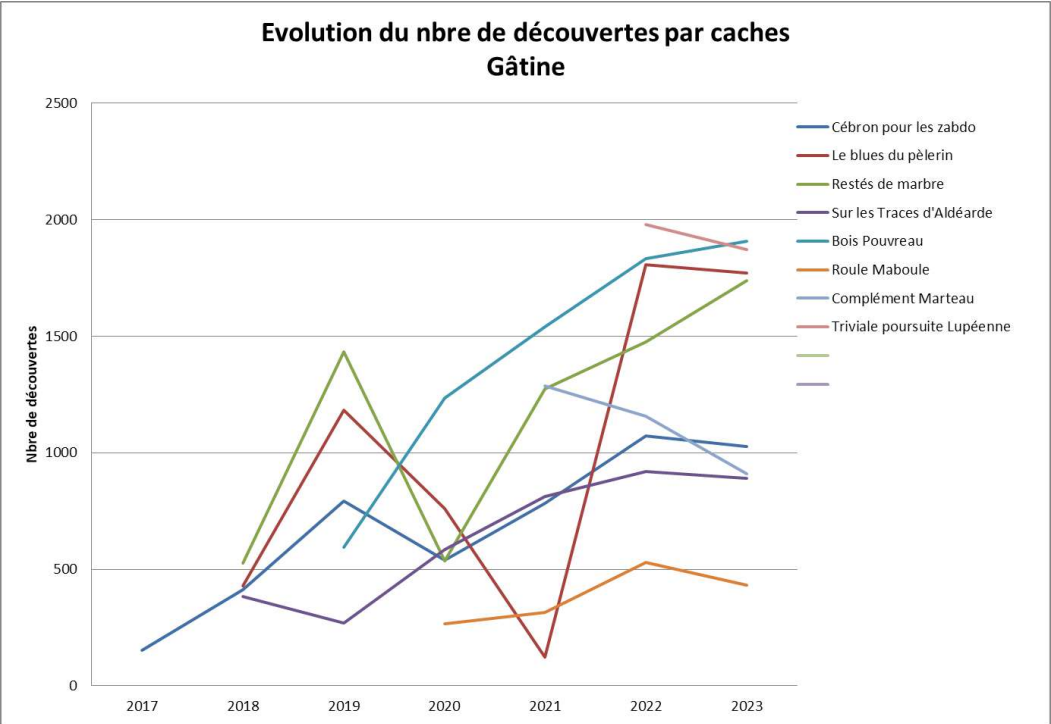
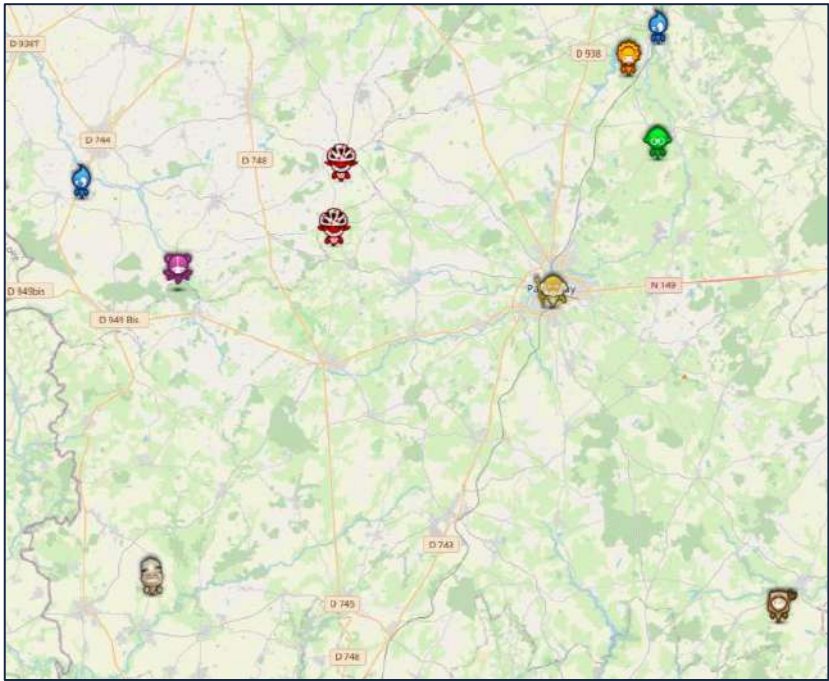
Activités et loisirs

- 3 GR : le GR36, voie secondaire des chemins de Saint-Jacques-de-Compostelle
- Des circuits vélo structurants : Vélo Francette, les parcours du Thouet à Vélo, Voie Verte Parthenay Bressuire
- 10 parcs et jardins accessibles aux visiteurs
- 1 musée Georges Turpin de Parthenay labellisé Musée de France
- 4 bases de loisirs : Verruyes, St-Christophe-sur-Roc, St-Loup-Lamairé, Lac de Cébron
- 2 sites de visites : Mouton Village à Vasles, le Nombriil du Monde à Pougne Hérisson
- 9 caches Terra Aventura
- 2 escape games
- 2 golfs





Activités et loisirs : zoom sur Terra Aventura



Succès des Terra Aventura : entre 30000 et 40000 visiteurs pour 9 caches en Pays de Gâtine

Offre touristique



Activités et loisirs : géocaching.com

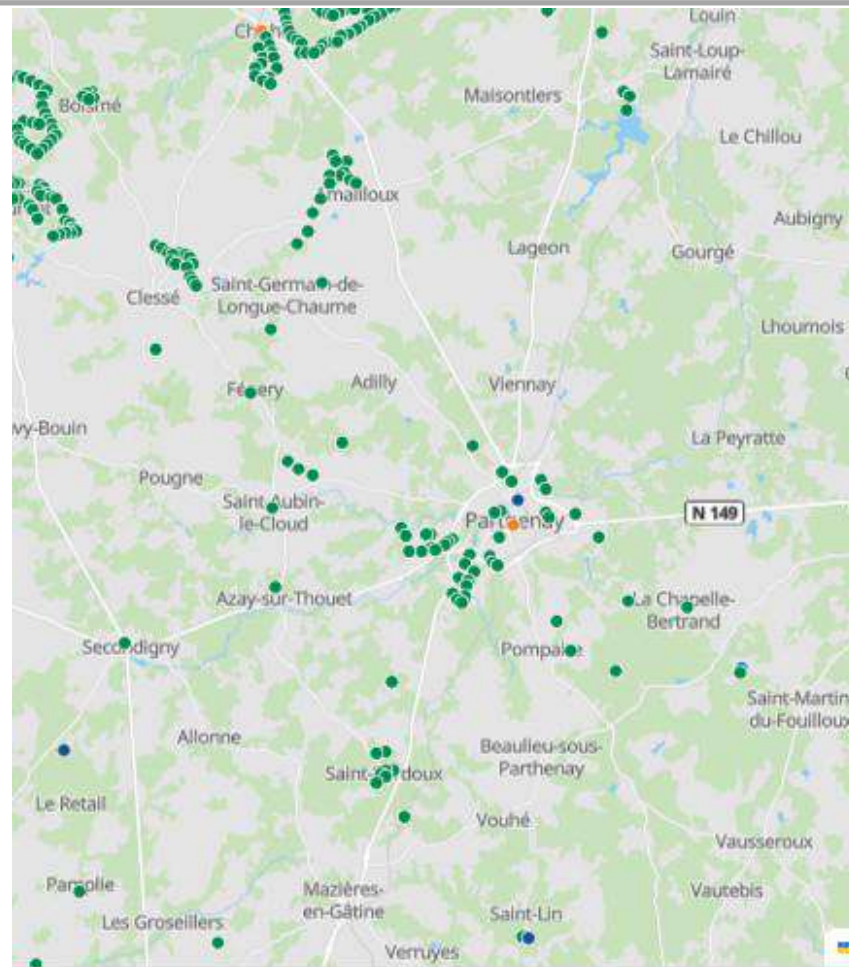
GEOCACHING Jouer C

Rechercher Mes Listes

N 46° 40.338' W 0° 23.977' X Q Filtre:

Trier par: Distance (Proche - Lointaine) ▾

- GC5VFZA 0
La voie verte (à la croisée des chemins)
3,1 km
- GC8WXWP 0
La gare de Fénerly
3,2 km
- GC822V2 0
GCSTAU35
4,0 km
- GC81KQY 2
GCSTAU22
4,2 km
- GC822V0 0
GCSTAU34
4,5 km
- GC822VK 0
GCSTAU38
5,0 km
- GC469D3 0

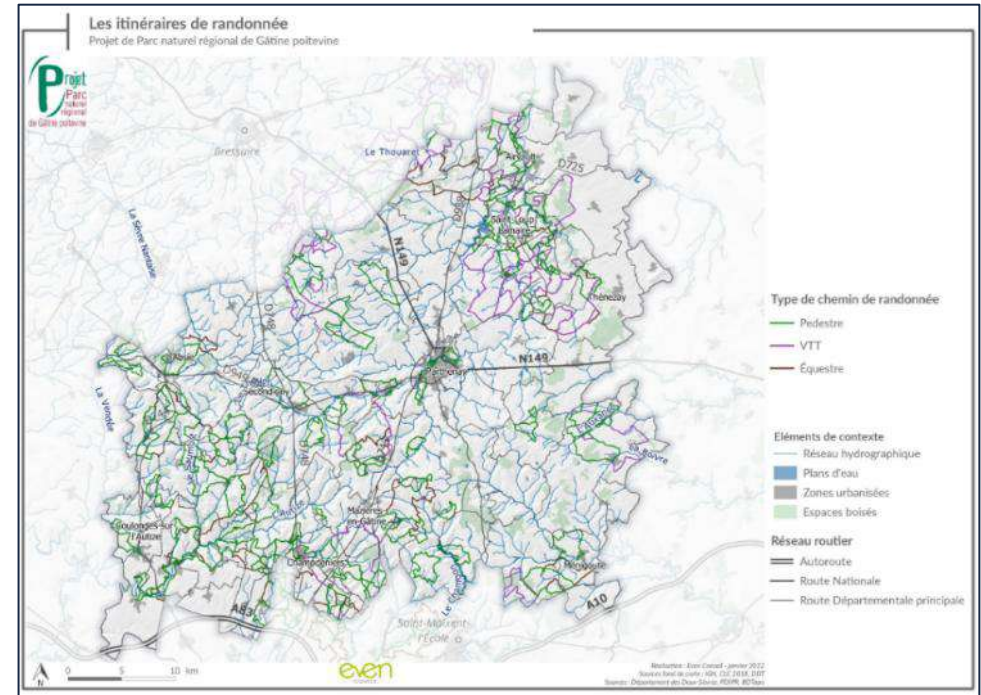


Offre touristique



Activités et loisirs : zoom sur la randonnée

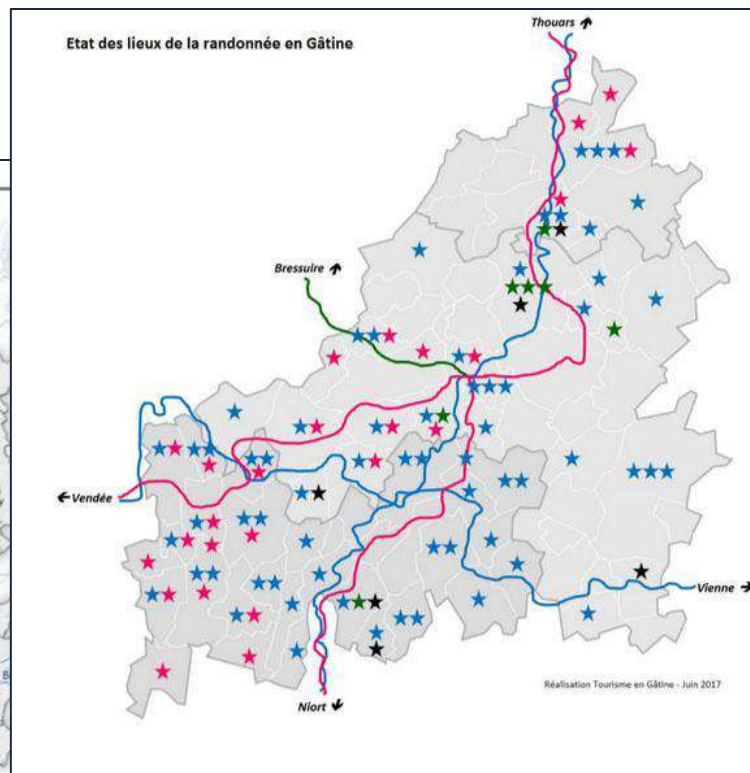
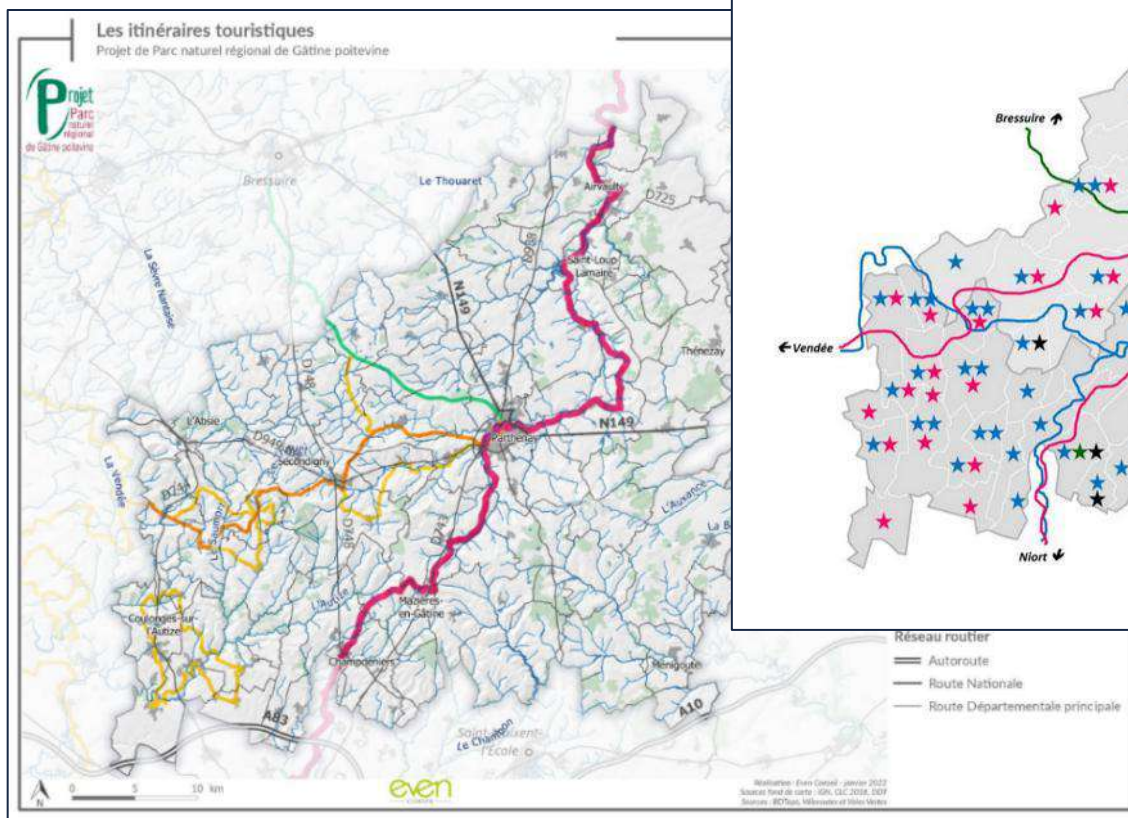
- 89 randonnées référencées sur l'application <http://randoendeuxsevres.fr/> : 60 circuits pédestres, 7 circuits VTT, 6 circuits équestres, 9 géocaching, 6 balades dans les ENS, 1 voie verte.
- Le Thouet à vélo en Pays de Gâtine = 100 km d'itinéraires vélo dont une partie sur la Vélo Francette et 8 boucles locales de 25km à 50km permettant la découverte des paysages et patrimoines alentours, au départ du Thouet à vélo (<https://www.valleeduthouet.fr/thouet-a-velo-et-boucles.html>)
- 1 base trail qui vient compléter l'offre sur Saint-Maixent et Niort
- 1 base VTT



Offre touristique



Activités et loisirs : zoom sur la randonnée



- **La randonnée pédestre :**
 - ★ : 672 km d'itinéraire balisé (PDIPR)
 - : 2 chemins de Grande Randonnée (GR 36 et GR 364)
- **La randonnée à vélo/VTT :**
 - ★ : 313 km d'itinéraire balisé (PDIPR)
 - : Le Thouet à Vélo et la VéloFrancette : 80km entre Les sources du Thouet et le nord de la Gâtine + 75 km entre Avoilles-Thouarsais et Champdeniers-St-Denis
 - ★ : 210 km de boucles associées au Thouet à Vélo
- **La randonnée équestre :**
 - ★ : 145 km d'itinéraire balisé (PDIPR)

Offre touristique



Activités et loisirs : zoom sur les itinéraires vélo nationaux



La Vélofrancette : **630 km** reliant Ouistreham en Normandie à La Rochelle en Charente-Maritime dont 168 km **dans les Deux-Sèvres.**



La Vélidéale : . **638 km** entre le Lac de Vassivière et Saint-Nazaire dont **198 km dans les Deux-Sèvres,**



Offre touristique



Points forts

- Une offre d'hébergements insolites
- Une offre touristique variée et relativement bien répartie
- Des curiosités
- De grands itinéraires nationaux
- Une offre de randonnée pédestre/VTT bien structurée (PDIPR, bases, communication...)



Points faibles

- Hébergements majoritairement non marchands et **non qualifiés**
- Offre en campings de qualité inégale
- Un parc hôtelier vieillissant
- Des meublés qui demandent à monter en gamme
- Peu d'hébergements collectifs
- Manque des boucles vélo de type vélopromenades

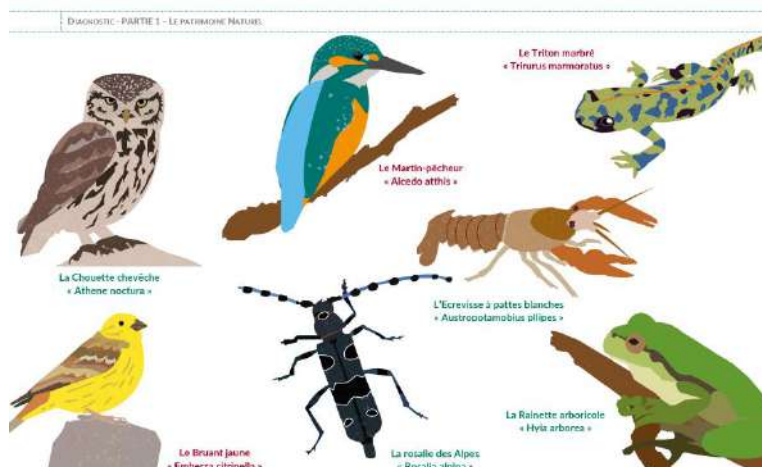
LES ENJEUX



- Structurer une offre qualitative et attractive, pour mieux répondre aux attentes des clientèles et prolonger la durée de séjour.
- Améliorer la montée en gamme des hébergements et accompagner la rénovation des structures existantes.
- Renforcer l'attractivité des offres à vélo, notamment via des boucles accessibles type vélopromenades.
- Capitaliser sur les itinéraires nationaux existants pour développer des produits touristiques cohérents (offres packagées, itinérance douce...).

Une politique de préservation et de connaissance

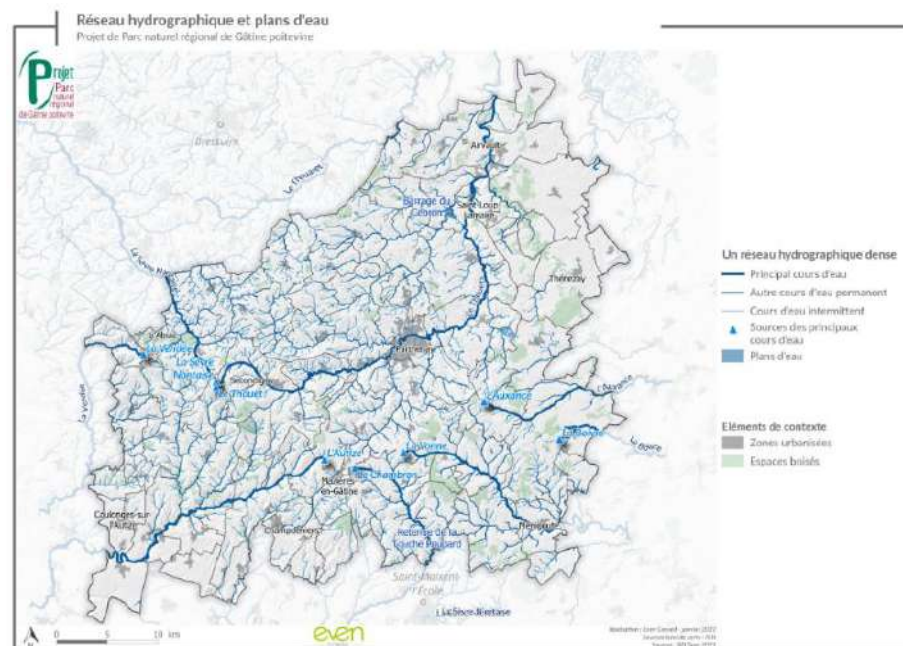
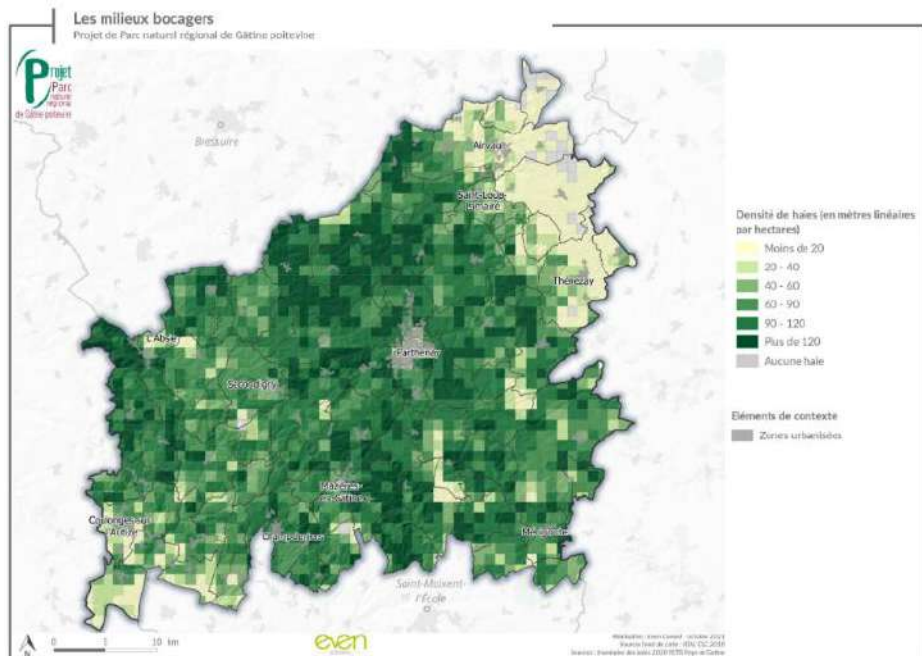
- Projet de PNR
- Guide de gestion des haies de bord de routes et chemin pour les communes de Gâtine
- Une charte forestière
- Un inventaire des zones humides
- Plan d'actions de la Trame Verte et Bleue
- Un plan de Paysages
- Un Atlas de la Biodiversité Communale avec l'implication des prestataires touristiques dans sa réalisation



Nature et paysages

Un patrimoine naturel sensible

- De nombreux espaces naturels dont 9 ENS + 1 réserve régionale (Saint-Marc-La-Lande)
- Des paysages de bocage encore sauvegardés
- Des curiosités granitiques : les chirons
- Un chevelu hydrographique dense avec de nombreuses sources et zones humides propices à la biodiversité
- Des acteurs engagés (CPIE de Gâtine Poitevine, Deux-Sèvres Nature, Environnement et le Groupe Ornithologique des Deux-Sèvres...)



Nature et paysages



Points forts

- Le projet de PNR
- De l'eau (rivières, pêche...) et des vallées (Thouet, Autize, Egray...)
- 2 rivières souterraines
- Un bocage préservé
- Des paysages ruraux
- Une belle offre de jardins
- De nombreuses initiatives liées à la nature (expositions, sentiers pédagogiques, programme de sorties nature, les « 24 heures de la Nature », Nature (extra)ordinaire de Gâtine ...



Points faibles

- Un “grignotage” sur les haies

LES ENJEUX



- Faire de la préservation du bocage un marqueur identitaire du territoire en valorisant ses spécificités paysagères.
- Accompagner la gestion durable et différenciée des espaces naturels, en favorisant la biodiversité visible par les visiteurs.
- Mobiliser les acteurs locaux pour enrayer l'érosion des haies (agriculteurs, collectivités, hébergeurs...).
- Renforcer les actions de médiation nature (animations, signalétique, ateliers pédagogiques...).

Environnement et climat

Accessibilité et transport

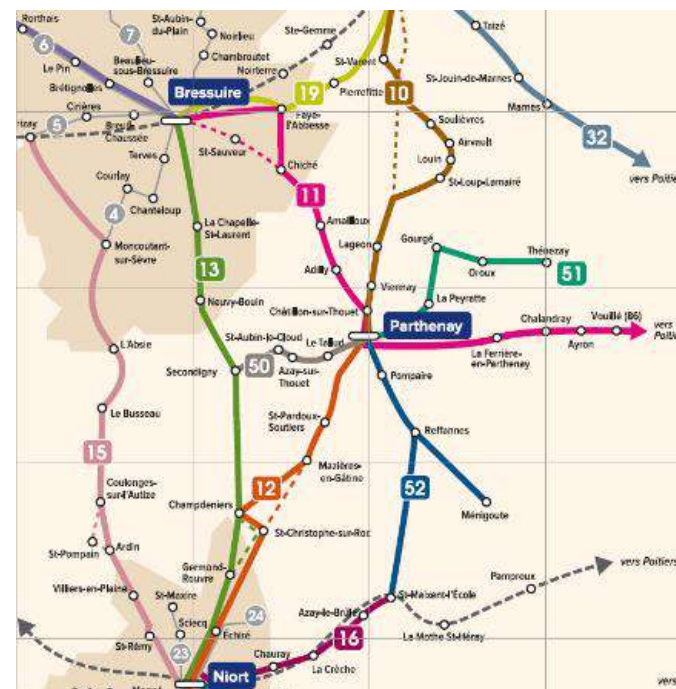
- Le pays de Gâtine est facilement accessible...en voiture ou en camping-cars
- Pas de train
- Des transports en communs peu adaptés à la clientèle touristique



DEUX-SÈVRES

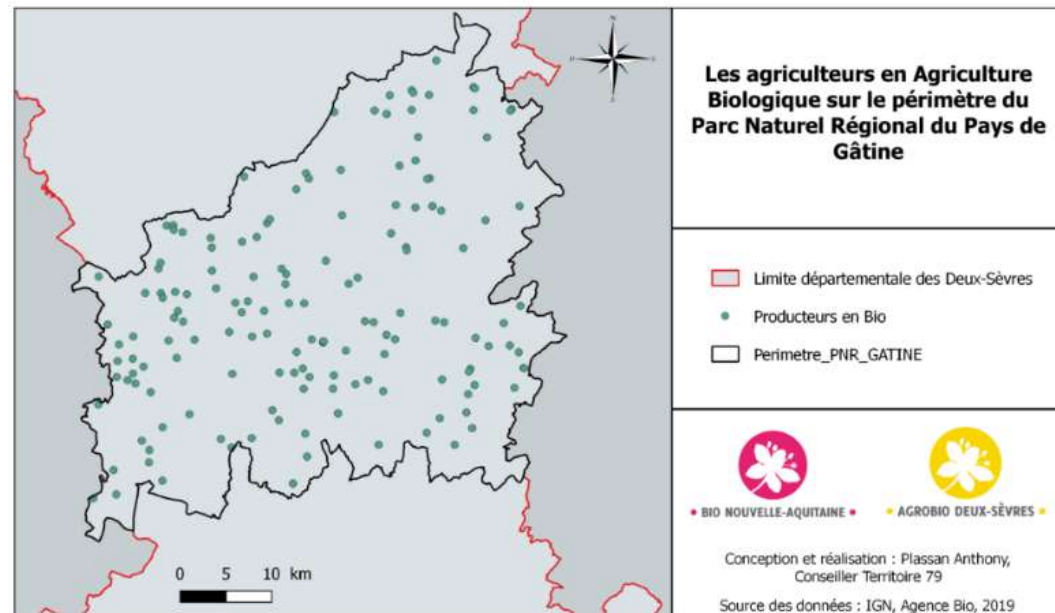
Accès Nouvelle-Aquitaine

Enquêtes 2019							
Séjours		Nuitées		Emissions (tonnes CO ₂ e)		kgCO ₂ e/ nuitée	
978 389		4 779 888		194 649		40,72	
Voiture	835 448	85%	3 944 599	83%	154 399	79%	39,14
Avion COURT courrier	6 534	1%	55 945	1%	4 447	2%	79,48
Avion MOYEN Courrier	0	0%	0	0%	0	0%	---
Avion LONG courrier	3 804	0%	48 975	1%	11 814	6%	241,23
Train	96 114	10%	506 235	11%	18 448	9%	36,44
Autocar	33 541	3%	216 067	5%	5 169	3%	23,93



Utilisation des sols et pollutions

- Les niveaux de pollution des eaux, des sols et des airs sont caractéristiques d'un territoire rural agricole
- Pas de pollution visuelle
- 9,5% des terres agricoles utilisées en agriculture biologique



Environnement et climat

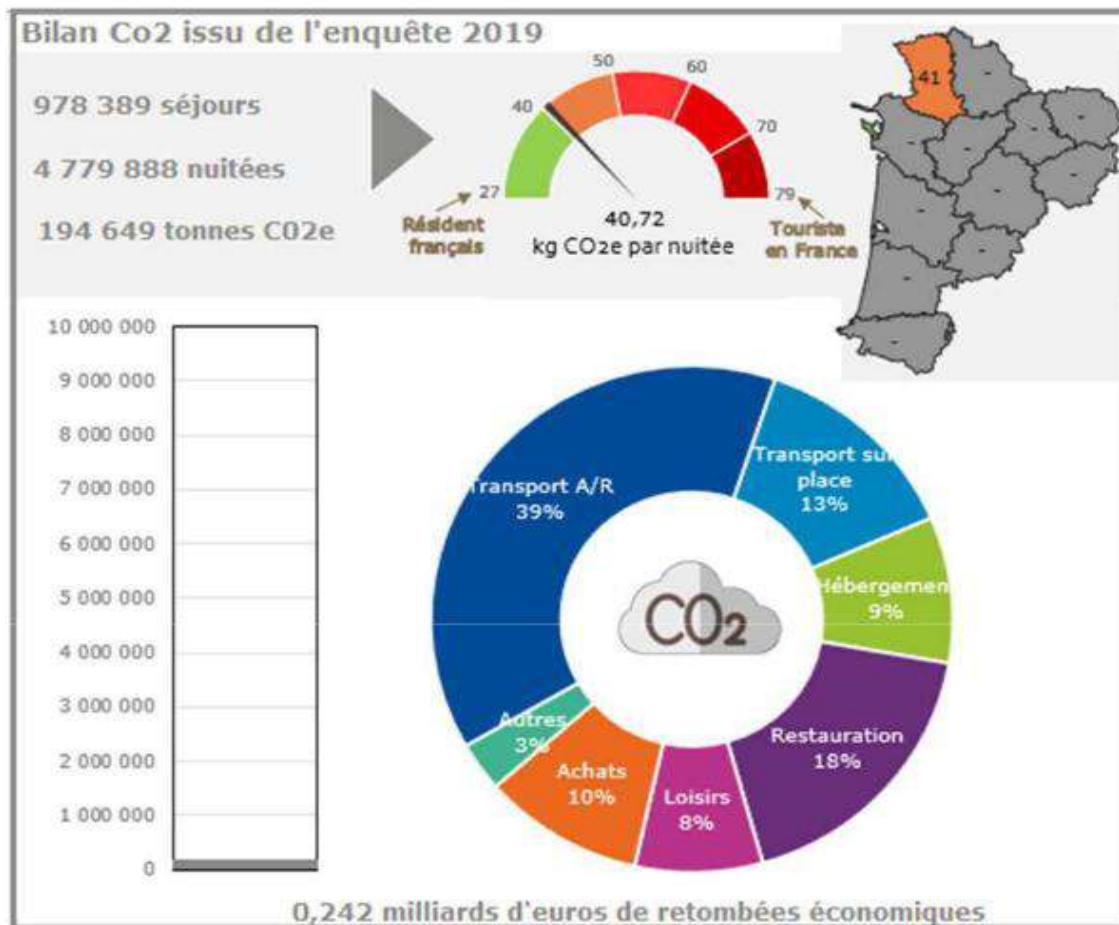
La gestion des déchets

PAYS DE GATINE	VAL DE GATINE	AIRVAUDAIS-VAL DU THOUET	PARTHENAY GÂTINE
ORDURES MENAGERES	Bac vert	Bac noir	Bac gris
DECHETS RECYCLABLES	Bac jaune	Bac jaune	Bac jaune
PAPIERS	Borne d'apport volontaire	Bac jaune	Bac jaune
VERRES	Borne d'apport volontaire	Borne d'apport volontaire	Borne à verre
BIO-DECHETS	Mise à disposition gratuite de composteurs Installation de composteurs partagés et bacs de collecte en apport volontaire Déploiement 2024 - 2025	Pour les foyers avec jardin : distribution gratuite de composteur + bioseau Pour les foyers sans jardin : compostage partagé ou collecte en apport volontaire	Distribution gratuite de composteurs
TYPE DE REDEVANCE	Incitative	Incitative	forfaitaire



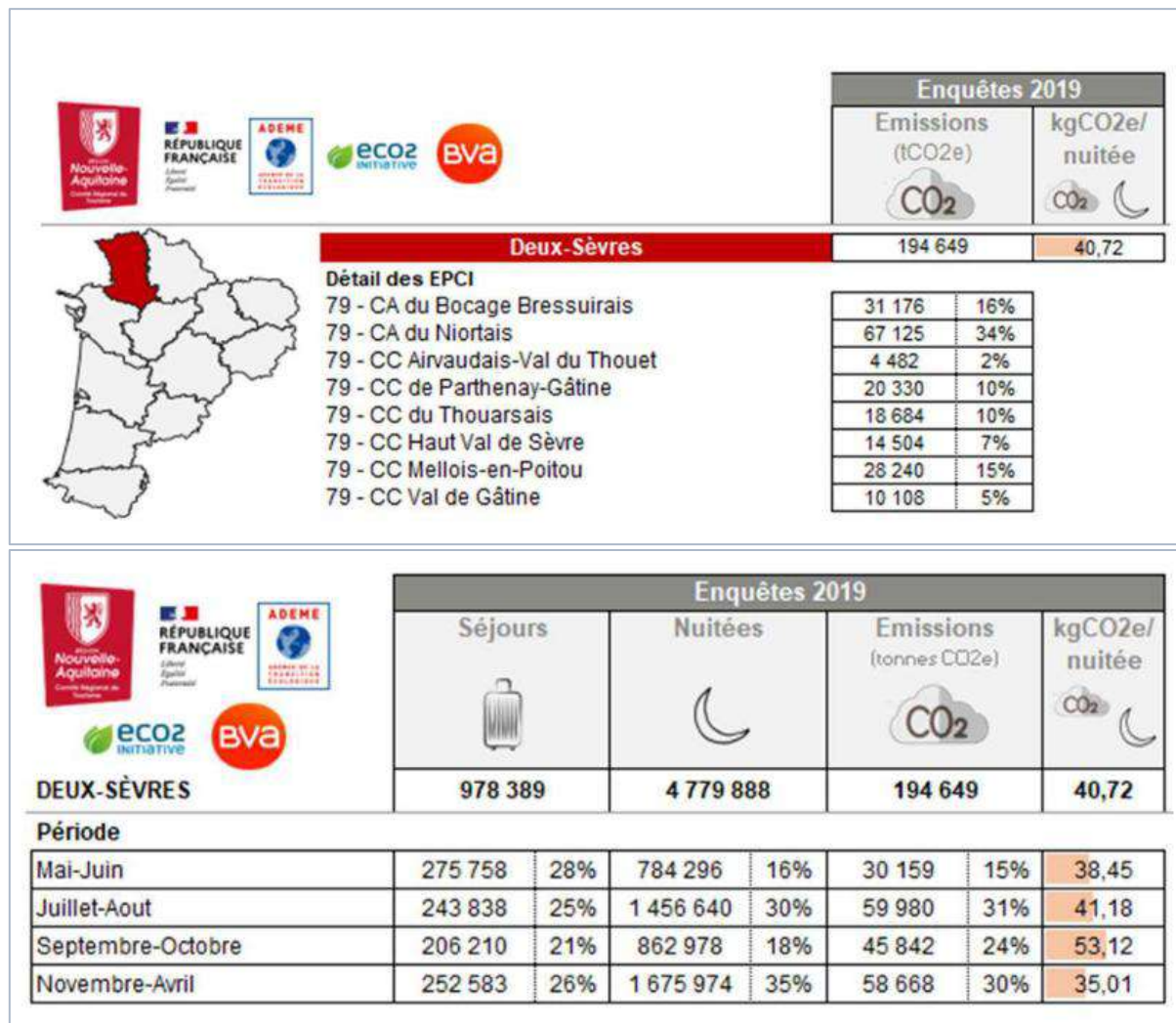


Bilan carbone du tourisme



Environnement et climat

Bilan carbone du tourisme



Environnement et climat



Points forts

- Un territoire propice à l'observation du ciel (faible pollution lumineuse)
- Une saison touristique déjà étalée hors période estivale
- Un bon accueil des camping-cars



Points faibles

- Le manque d'offre de transports en communs
- Pas de location de vélo sur l'ensemble du territoire
- Absence d'offres de séjours sans voiture (bas carbone)
- Encore une faible visibilité des producteurs locaux
- Des consignes de tri différentes selon les collectivités

LES ENJEUX



- Structurer des offres de séjours bas carbone (mobilité douce, hébergements accessibles sans voiture, packages éco-conçus...).
- Améliorer l'offre de mobilité touristique (location de vélos, navettes saisonnières, interconnexions entre sites et hébergements).
- Favoriser une gestion harmonisée des déchets touristiques, avec des consignes de tri cohérentes sur l'ensemble du territoire.
- Renforcer la mise en réseau des producteurs locaux dans les circuits touristiques.
- Capitaliser sur les atouts climatiques et paysagers pour positionner le territoire comme un refuge calme.



Offre patrimoine et culturelle

- Pays d'Art et d'Histoire de Parthenay-Gâtine
- Petites Cités de Caractère d'Airvault et de Saint-Loup
- Une centaine de monuments historiques dont les $\frac{3}{4}$ datent du Moyen-Age
- Un art roman (religieux, ponts...) omni présent
- Le pèlerinage de St Jacques de Compostelle

- Habitats remarquables d'une grande diversité
- Patois (parlange) et musique traditionnelle

- Un patrimoine vernaculaire important (lavoirs, gués, croix, fontaines...)

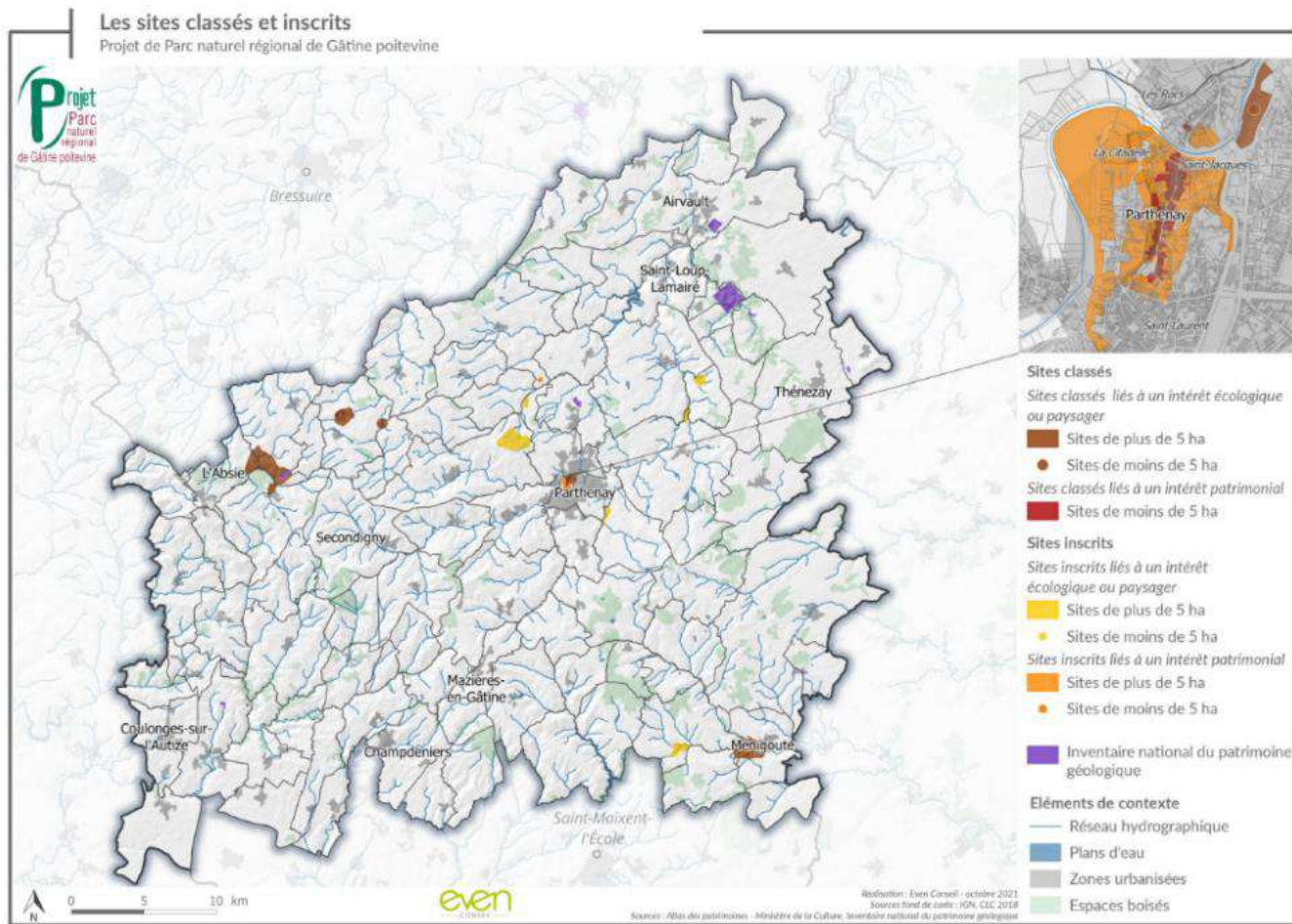
- Des musées et salles d'expositions sont présents à Parthenay, Airvault, Coulonges-sur-l'Autize...

- Le parcours artistique de la vallée du Thouet va s'ancrer dans la Prée (Parthenay) après Airvault et a vocation à s'étendre le long des berges.

Culture et tradition



Offre patrimoine et culturelle





Fêtes et événements

- De nombreuses associations locales souvent soutenues dans les aspects techniques et logistiques par le CARUG (Comité d'Aménagement Rural et Urbain de la Gâtine)

Parmi les plus importantes, on peut citer :

- FLIP (Festival Ludique International de Parthenay, 230 000 festivaliers en 2023),
- Le FIFO (Festival International du Film Ornithologique à Ménigoute, 30 000 festivaliers en 2016),
- Le Marché de Noël de Saint-Loup (15 000 visiteurs en 2024) ou encore le Rêve de l'Aborigène (Airvault, 8 000 festivaliers en 2016).



Culture et tradition



Points forts

- Une histoire (la Gâtine se raconte)
- Un patrimoine riche et entretenu
- Un calendrier d'animations événementielles particulièrement riche porté par une belle dynamique associative



Points faibles

- Encore des périodes sans animations

LES ENJEUX



- Rendre visible et accessible l'offre patrimoniale au fil des saisons.
- Valoriser les savoir-faire locaux et les traditions rurales à travers des animations adaptées à tous les publics.
- Réduire les "trous" dans le calendrier culturel, notamment en basse saison, en accompagnant les initiatives locales.
- Renforcer les synergies entre acteurs culturels, touristiques et associatifs pour mutualiser les ressources et enrichir les programmations.
- Faire du patrimoine un levier d'identité territoriale en liant histoire, nature et expériences sensibles (balades contées, circuits patrimoniaux, etc.).

Promotion et communication



osezlagatine.com/accueil.html



FOG 3°

La Gâtine

Séjourner

Savourer

À voir, à faire

Rechercher sur le site...

Bienvenue en Gâtine poitevine !

0

Respirez la Gâtine poitevine !



À regarder

Respirez la Gâtine poitevine !



Regarder sur YouTube

0

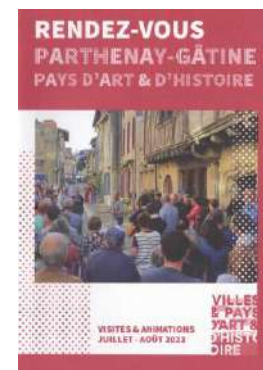
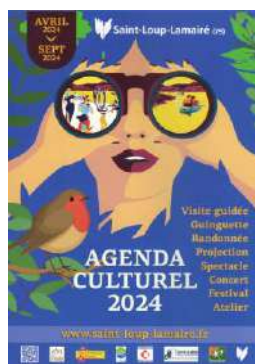
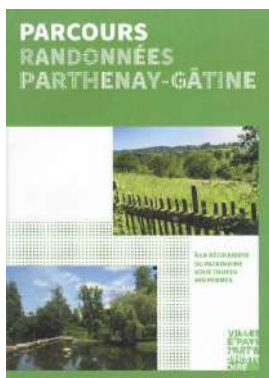
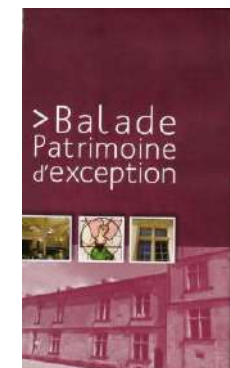
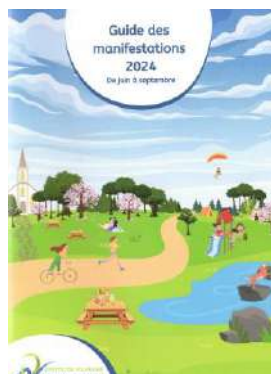
Savourez la Gâtine poitevine

Savourez la Gâtine poitevine



Regarder sur YouTube

Promotion et communication



Promotion et communication



Points forts

- Mutualisation réussie des moyens via un site internet unique (osezlagatine.com), vitrine commune pour l'ensemble du territoire.



Points faibles

- Trop grand nombre d'éditions papier, sources de confusion et de redondance, peu adaptées aux usages actuels.

LES ENJEUX



- Poursuivre la mutualisation des outils de communication pour renforcer l'identité de destination et éviter la dispersion des messages.
- Simplifier et harmoniser les supports afin de faciliter la lisibilité de l'offre touristique pour les visiteurs et les acteurs.
- Réduire la dépendance aux supports imprimés.
- Développer une stratégie de contenus cohérente, centrée sur les valeurs de la destination (slow tourisme, nature, patrimoine vivant).
- Améliorer la visibilité en ligne et sur les plateformes d'avis et de recherche, encore jugée faible à l'échelle de la Gâtine.

Conclusion



Notre ressenti

- Une ville-centre + des bourgs-villes + des villages
- Un pluriel de petites communes
- De l'habitat isolé
- Un territoire assez hétérogène
- Des forces centrifuges vers Bressuire, Thouars, Niort
- Un esprit de canton plutôt qu'un esprit de clocher
- Calme et paisible mais aussi animé (beaucoup de manifestations)
- Accueillant
- Des activités gratuites
- Un tourisme à taille humaine
- Les visiteurs sont agréablement surpris
- Un développement du tourisme qui devra être porté de manière soutenue par les élus
- Quelques problèmes de coordination d'ouverture pour les commerces de bouche
- Manque une Agence Départementale Touristique
- Encore trop de silos (culture, art, tourisme...)

Conclusion



Le diagnostic du territoire de la Gâtine poitevine fait émerger une image contrastée, mais globalement prometteuse, d'une destination singulière encore en construction. Le territoire repose sur une structure polycentrique faite d'une ville-centre, de bourgs dynamiques et d'un maillage de petites communes rurales, caractérisé par un habitat isolé, une grande diversité d'espaces et une hétérogénéité géographique.

Cette configuration entraîne une difficulté structurelle à organiser des temps collectifs, à mutualiser les moyens, et à dépasser parfois les logiques de canton pour construire un véritable sentiment d'unité touristique.

Les visiteurs expriment une forme de surprise positive à la découverte du territoire : ils y trouvent du calme, une authenticité rurale, des paysages bocagers préservés, des activités gratuites et un accueil jugé chaleureux. Cette impression d'un tourisme à taille humaine, paisible mais vivant, constitue un socle fort à valoriser. La saisonnalité est déjà bien étalée, et l'offre événementielle, portée par un tissu associatif engagé, contribue à animer les temps forts du calendrier. Toutefois, des périodes restent encore peu couvertes, notamment en basse saison.

La Gâtine bénéficie d'un ancrage local fort et d'une culture du développement local. Les collectivités travaillent de manière concertée, et une bonne connaissance de l'offre touristique existe. Un site internet unique (osezlagatine.com) permet aujourd'hui de porter une parole commune à l'échelle du territoire, mais cette dynamique reste fragilisée par la coexistence d'un trop grand nombre de supports imprimés, un empilement des démarches, et des logiques sectorielles encore trop cloisonnées entre culture, tourisme, environnement et économie.

Conclusion



Du côté des services, on constate un déficit d'outils de pilotage partagés (pas de tableau de bord tourisme durable), des moyens humains limités, et l'absence d'une Agence Départementale de Tourisme pour jouer un rôle de coordination. Ce manque de structuration nuit à la lisibilité de l'action touristique et rend difficile la mise en réseau des acteurs. À cela peuvent s'ajouter des difficultés de coordination de l'ouverture des commerces de bouche, qui impactent directement l'expérience visiteur.

Enfin, si le territoire offre une multitude d'atouts – patrimoine naturel riche, itinéraires de randonnée, événements culturels, bonnes pratiques en émergence – il souffre encore d'un déficit de notoriété et d'un positionnement peu lisible à l'échelle régionale et nationale. Pour affirmer son identité, la Gâtine devra capitaliser sur ses valeurs reconnues (accueil, calme, authenticité), améliorer la structuration et la lisibilité de son offre, et porter de manière collective et volontariste une stratégie de tourisme durable partagée. Le rôle des élus sera à cet égard déterminant pour impulser une vision commune et l'inscrire dans la durée.